

ÉTUDE  
DÉCEMBRE 2023

Centre national  
de la musique



# La diffusion des spectacles de musiques actuelles et de variétés en France

## Détail Régions - 2022

# Sommaire

<b>MÉTHODOLOGIE .....</b>	<b>2</b>
<b>INDICATEURS PRINCIPAUX DE LA DIFFUSION .....</b>	<b>3</b>
<b>FOCUS SUR LES LIEUX DE DIFFUSION .....</b>	<b>8</b>
<b>FOCUS SUR LES FESTIVALS.....</b>	<b>12</b>

## **Méthodologie**

*Le Centre national de la musique (CNM) est chargé de toutes les opérations nécessaires à la perception de la taxe fiscale sur les spectacles de musiques actuelles et de variétés. Les données présentées sont issues des déclarations de taxe, à laquelle ne sont pas assujettis les spectacles de musique classique et contemporaine.*

*La présente étude expose le détail par région des chiffres de la diffusion ayant eu lieu sur le territoire français en 2022. Les chiffres de la diffusion de 2019, dernière année dite « normale », sont exploités ici à titre de comparaison.*

*Seuls les chiffres issus des territoires d'outre-mer et de Corse ne font pas l'objet de commentaires dans cette étude, du fait du nombre restreint de représentations déclarées dans ces régions.*

## Indicateurs principaux de la diffusion

### En France

#### Ensemble des représentations déclarées au CNM

Du 01/01 au 31/12/2022 (déclarations reçues au 30/04/2023)

En nombre et en euros	Représentations		
	Total	Payantes	Gratuites
<b>Nombre de déclarants*</b>	<b>3 712</b>	<b>3 491</b>	<b>750</b>
<b>Nombre de représentations</b>	<b>74 297</b>	<b>62 596</b>	<b>11 701</b>
<b>Nombre total d'entrées</b>		<b>32 348 289</b>	
dont nombre d'entrées payantes		29 991 465	
dont nombre d'entrées exonérées		2 356 824	

#### Montant des recettes de billetterie

**et des contrats de cession hors taxe**      **1 173 243 816 €**    **1 146 145 672 €**    **27 098 144 €**

\* un même déclarant peut avoir déclaré des représentations payantes et des représentations gratuites (le total n'est pas identique à la somme)

Avec plus de 62 000 représentations payantes et 32 millions d'entrée **en 2022, le montant total des recettes de billetterie franchit pour la première fois la barre symbolique du milliard d'euros, malgré un début d'année encore marqué par des restrictions liées à la crise sanitaire.** L'année 2019, dernière dite « normale » avant la crise sanitaire, était déjà considérée comme une année exceptionnelle avec 980 M€ de billetterie.

À ces représentations payantes s'ajoutent 11 701 représentations gratuites comptant pour 27 M€ d'assiette. Le montant moyen de contrat de cession pour ces représentations atteint 2 316 € (allant de quelques euros à plus d'un million d'euros).

#### Représentations payantes déclarées au CNM

Du 01/01 au 31/12/2022 (déclarations reçues au 30/04/2023)

En nombre, euros et pourcentage (%)	Pour les représentations payantes :		
	2019	2022	Évolution 2019-2022
<b>Nombre de déclarants</b>	<b>3 322</b>	<b>3 491</b>	<b>+5%</b>
<b>Nombre de représentations payantes</b>	<b>58 839</b>	<b>62 596</b>	<b>+6%</b>
<b>Fréquentation totale</b>	<b>30 214 266</b>	<b>32 348 289</b>	<b>+7%</b>
dont entrées payantes	27 884 012	29 991 465	<b>+8%</b>
dont entrées exonérées	2 330 254	2 356 824	<b>+1%</b>
<b>Recettes de billetterie HT</b>	<b>980 265 304 €</b>	<b>1 146 145 672 €</b>	<b>+17%</b>
Nombre moyen d'entrées	514	517	<b>+1%</b>
Nombre moyen d'entrées payantes	474	479	<b>+1%</b>
<b>Prix moyen calculé du billet</b>	<b>35 €</b>	<b>38 €</b>	<b>+9%</b>

L'augmentation entre 2019 et 2022 de la fréquentation (+7 %), alignée sur celle du nombre de représentations payantes (+6 %), s'explique par plusieurs facteurs.

L'année 2022 a tout d'abord été marquée par le retour des **artistes internationaux** en France, à l'image des Rolling Stones qui, après leur dernier passage en 2018, se sont produits par deux fois en juillet : au Groupama Stadium de Décines puis à l'Hippodrome de Longchamp à Paris.

Par ailleurs, un certain nombre d'événements se sont tenus dans des **formats augmentés** par rapport à la normale. C'est le cas du groupe Indochine qui, pendant sa tournée, s'est produit dans 6 stades dont le Stade de France, dont la capacité maximale a été augmentée de manière exceptionnelle en vue d'accueillir plus de 95 000 spectateurs. L'année 2022 a également été marquée par la

tournée hors normes d'Orelsan qui s'est tenue à guichets fermés sur une quarantaine de dates en salles ainsi que dans plus de 20 festivals.

Ce phénomène d'augmentation concerne également les festivals. Pour certains d'entre eux, c'est une **volonté de rattrapage** faisant suite à l'annulation de leur édition 2020, et parfois même 2021, qui les ont amenés à allonger la durée de leur manifestation. Des festivals emblématiques du territoire français sont concernés, tels que le Hellfest (Clisson) qui est passé de 3 jours en 2019 à 7 en 2022 ou encore le Festival Beauregard (Hérouville-Saint-Clair), passé de 3 à 4 jours. Des festivals de plus petite envergure sont également concernés, comme le Festival de Bobital l'Armor à Sons, passé de 3 à 4 jours. Des festivals nouvellement créés et donc non impactés par les restrictions covid, ont également exploré cette dynamique de croissance : c'est par exemple le cas du Rose Festival (Toulouse), dont la première édition en 2021 s'est tenue sur 2 jours avant de passer à 3 jours en 2022. Ces augmentations ne doivent néanmoins pas masquer une réalité contrastée que les chiffres 2023 viennent confirmer.

Enfin, depuis 2019 de **nouveaux lieux de diffusion** ont fait leur apparition dans le paysage des musiques actuelles et de variétés en France. A titre d'exemple, 2021 a connu la création du Théâtre à l'Ouest d'Auray, de l'Espace Mayenne à Laval et de la Comédie de Tours. En 2022, c'est la Reims Arena qui a ouvert ses portes, ainsi que l'Arena Futuroscope à Chasseneuil-du-Poitou ou encore le cabaret Chez Nello La Belle Vie à Tours. En région parisienne, la réouverture du Théâtre du Châtelet a été un événement marquant de la fin d'année 2019, ainsi que la reprise des concerts au Parc des Princes en 2022 (dont le dernier datait de 2010) avec les représentations de Dadju et DJ Snake.

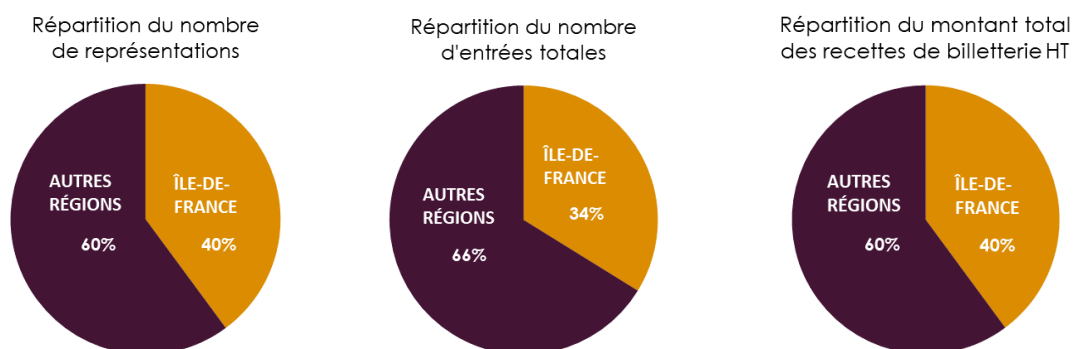
La forte progression constatée en 2022 ne concerne toutefois pas l'ensemble de la diffusion. La hausse du nombre de spectateurs est inférieure à la hausse de la billetterie générée (+17 %), traduisant une hausse généralisée du prix moyen du billet (+9 %). Cependant les écarts de montants de billet entre représentations sont conséquents : de quelques euros à plus de 200 €. Cette **hausse du prix moyen du billet** reflète ainsi avant tout l'augmentation du nombre de représentations dans les très grandes jauges de type arénas ou stades, ainsi que l'effet de croissance propre à certains festivals, emblématiques comme plus confidentiels.

## Détail régions

### Focus Île-de-France

#### Répartition des représentations payantes entre l'Île-de-France et les autres régions en 2022

Du 01/01 au 31/12/2022 (déclarations reçues au 30/04/2023)



La région Île-de-France représente 40 % du nombre total de représentations payantes pour 34 % de la fréquentation et 40 % de la billetterie générée. Ce poids est principalement lié à la Ville de Paris qui regroupe à elle seule 35 % des représentations payantes ayant lieu en France (avec près de 22 000 représentations déclarées), 25 % de la fréquentation (plus de 8 millions d'entrées) et 27 % de la billetterie (314 M€).

En 2019, l'Île-de-France représentait toutefois 44 % de l'offre payante globale. Le nombre de représentations payantes y est en effet en baisse de 4 %, contrairement à l'offre dans le reste des régions qui connaît une hausse globale de +14 %. Cette évolution de la répartition de l'offre

payante sur le territoire s'explique entre autres par l'offre festivalière exceptionnelle de 2022 qui s'est fortement déployée hors Île-de-France (+22 %).

La billetterie, en revanche, augmente sensiblement plus en Île-de-France (+19 %) que dans le reste des régions (+16 %) du fait de la croissance de l'offre dans les très grandes jauges (+40 % en Île-de-France face à +4 % dans les autres régions), corrélée à l'évolution du prix du billet (+9 % en Île-de-France comme à l'échelle nationale).

Cela témoigne de la **force d'attraction** de la région francilienne, seule à connaître une hausse de la fréquentation moyenne de ses événements en 2022 (+12 %), aux côtés des Pays de la Loire, ainsi que de son **poids économique** du fait du prix moyen du billet pratiqué (45 €), soit le plus élevé sur l'ensemble du territoire.

Mais même si l'Île-de-France accueille une part importante de l'offre des spectacles payants, tous les territoires sont riches de propositions. La structure de l'offre répertoriée dans les autres régions de France met en lumière des situations contrastées propres à chaque territoire.

### Représentations payantes

En 2022 comme en 2019, ce sont les quatre mêmes régions qui, après l'Île-de-France, concentrent à elles seules plus d'un tiers de l'offre payante en France (35 %) : la **Provence-Alpes-Côte d'Azur** (avec 7 376 représentations payantes dans le champ du CNM, dont plus de la moitié a lieu dans le cadre du Festival Off d'Avignon), l'**Auvergne-Rhône-Alpes** (6 016), l'**Occitanie** (4 413), et la **Nouvelle-Aquitaine** (3 803). Cette part est plus importante qu'en 2019, où elle s'établissait alors à 31 %. Le quart restant de l'offre payante (24 %) est réparti entre les neuf régions restantes.

L'évolution globale du nombre de représentations payantes en France entre 2019 et 2022 est de +6 %. Néanmoins cette tendance varie entre régions :

- C'est en **Bretagne** que cette hausse est la plus marquée, atteignant +35 %, notamment du fait de l'ouverture du Théâtre à l'Ouest d'Auray mais aussi en raison de l'augmentation du nombre de spectacles dans des salles comme l'EMC2 à Saint-Grégoire ou encore l'Antipode à Rennes.
- Bien que la **Bourgogne-Franche Comté** et le **Centre-Val de Loire** proposent moins de 2 000 représentations payantes réparties sur l'année, elles connaissent toutes deux une hausse respective de 3 % et 4 % de leur offre payante.
- Seules deux régions enregistrent une diminution de leur offre : l'**Île-de-France** avec -4 % (principalement du fait d'une offre festivalière en baisse) et les **Pays de la Loire** avec -12 % (en raison d'une offre en baisse, en particulier dans les lieux de diffusion, hors contexte de festival).

### Fréquentation et recettes de billetterie

En 2022, les régions où les représentations sont les plus nombreuses sont également celles où la fréquentation et les recettes de billetterie sont les plus élevées sur le territoire (hors Île-de-France) :

- L'**Auvergne-Rhône-Alpes** enregistre 3,6 M d'entrées totales (+10 %) pour 122 M€ de recettes de billetterie (+17 %). Ces indicateurs, déjà qualifiés d'exceptionnels en 2019, poursuivent leur ascension en 2022.
- L'**Occitanie** enregistre 2,4 M d'entrées (-1 %) pour 72 M€ de recettes de billetterie (+5 %).
- La **Nouvelle-Aquitaine** enregistre 2,3 M (-2 %) pour 77 M€ de recettes de billetterie (+3 %).

Trois régions en particulier connaissent une forte hausse sur ces deux indicateurs :

- La région **Provence-Alpes-Côte d'Azur**, qui présente la particularité d'accueillir un grand nombre de représentations dans le cadre du Festival Off d'Avignon, c'est-à-dire dans des salles de petite jauge, dépasse tout de même les deux millions d'entrées totales (2,2 M, soit +24 %) pour 64 M€ de recettes de billetterie (+26 %).
- De leur côté, les **Pays de la Loire**, fortement portés par les formats exceptionnels des festivals en 2022 (ex. Hellfest, Festival de Poupet à Saint-Malô-du-Bois, V and B Fest' à Château-Gontier) enregistrent 2,4 M d'entrées totales (+20 %). Les recettes engendrées montent à 86 M€, soit une hausse de 40 %.

- Les **Hauts-de-France** enregistrent 1,7 M d'entrées totales (+14 M) pour 63 M€ de recettes de billetterie (+23 %). Cette hausse est portée autant par les festivals (ex. Touquet Music Beach, Minuit avant la Nuit à Amiens, Jazz en Nord) que par les grandes salles de la région (ex. Stade Pierre Mauroy et le Zénith Arena de Lille, ou encore l'Arena Stade Couvert de Liévin).

Quelques régions enregistrent une baisse de fréquentation : la Bourgogne-Franche-Comté (-14 %), le Centre-Val de Loire (-2 %) et la Nouvelle-Aquitaine (-2 %), principalement du fait d'une offre festivalière en baisse, et l'Occitanie (-1 %) particulièrement dans les lieux de diffusion, hors contexte de festival.

Malgré des baisses enregistrées dans quelques régions, les chiffres de la fréquentation totale sont en hausse de 7 %, tant à l'échelle de l'Île-de-France que de celle des autres régions dans leur ensemble. Il en va de même pour les recettes de billetterie qui évoluent de manière relativement proche entre l'Île-de-France (+19 %) et les autres régions (+16 %).

### Répartition régionale des représentations payantes en 2022

Du 01/01 au 31/12/2022 (déclarations reçues au 30/04/2023)

2022 / En nombre et en euros	Nombre de représentations payantes	Entrées totales	Recettes de billetterie HT
<b>FRANCE ENTIÈRE</b>	<b>62 596</b>	<b>32 348 289</b>	<b>1 146 145 672 €</b>
<b>ÎLE-DE-FRANCE</b>	24 955	10 935 059	458 110 404 €
<b>AUTRES RÉGIONS</b>	37 641	21 413 230	688 035 268 €
PROVENCE-ALPES-CÔTE D'AZUR	7 376	2 245 003	64 292 454 €
AUVERGNE-RHÔNE-ALPES	6 016	3 553 584	122 449 809 €
OCCITANIE	4 413	2 391 440	72 139 581 €
NOUVELLE-AQUITAINE	3 803	2 325 704	77 485 913 €
GRAND EST	2 798	1 884 559	58 601 342 €
BRETAGNE	2 602	1 837 366	53 266 499 €
PAYS DE LA LOIRE	2 543	2 423 226	86 499 162 €
HAUTS-DE-FRANCE	2 400	1 748 191	63 045 698 €
NORMANDIE	2 037	1 224 197	37 215 659 €
BOURGOGNE-FRANCHE-COMTÉ	1 804	859 461	25 010 225 €
CENTRE-VAL DE LOIRE	1 543	703 348	21 819 013 €
TERRITOIRES D'OUTRE-MER	264	175 368	4 469 420 €
CORSE	42	41 783	1 740 493 €

Note de lecture : En 2022, 6 016 représentations payantes ont eu lieu en région Auvergne-Rhône-Alpes ; elles ont généré 3 553 584 entrées et un total de 122 449 809 € de recettes de billetterie HT.

### Évolution 2019-2022 de la répartition régionale des représentations payantes entre 2019 et 2022

Évolution 2019-2022 En pourcentage (%)	Nombre de représentations payantes	Entrées totales	Recettes de billetterie HT
<b>FRANCE ENTIÈRE</b>	<b>+6%</b>	<b>+7%</b>	<b>+17%</b>
<b>ÎLE-DE-FRANCE</b>	-4%	+7%	+19%
<b>AUTRES RÉGIONS</b>	+14%	+7%	+16%
PROVENCE-ALPES-CÔTE D'AZUR	+31%	+24%	+26%
AUVERGNE-RHÔNE-ALPES	+11%	+10%	+17%
OCCITANIE	+15%	-1%	+5%
NOUVELLE-AQUITAINE	+15%	-2%	+3%
GRAND EST	+9%	+2%	+12%
BRETAGNE	+35%	+10%	+15%
PAYS DE LA LOIRE	-12%	+20%	+40%
HAUTS-DE-FRANCE	+15%	+14%	+23%
NORMANDIE	+15%	+4%	+16%
BOURGOGNE-FRANCHE-COMTÉ	+3%	-14%	-4%
CENTRE-VAL DE LOIRE	+4%	-2%	+6%
TERRITOIRES D'OUTRE-MER	+57%	+13%	+24%
CORSE	-40%	-28%	-12%

Note de lecture : En 2022, le nombre de représentations payantes ayant eu lieu en région Auvergne-Rhône-Alpes a augmenté de 11 % par rapport à 2019.

## Fréquentation moyenne et prix moyen du billet

La fréquentation moyenne par représentation payante varie entre 953 (Pays de la Loire) et 304 (Provence-Alpes-Côte d'Azur). Dans l'ensemble, la majorité des régions observe une baisse de la fréquentation moyenne de ses représentations entre 2019 et 2022, dans des proportions toutefois variées. Ces divers cas de figure permettent ainsi d'aboutir à une évolution moyenne de +1 % à l'échelle nationale.

- Tandis que certaines régions enregistrent des diminutions notables (jusqu'à -19 % en Bretagne) d'autres témoignent d'une certaine stabilité (-1 % en Auvergne-Rhône-Alpes et dans les Hauts-de-France).
- L'Île-de-France et les Pays de la Loire, les deux seules à s'illustrer par une hausse de cet indicateur, respectivement +12 % et +36 %, s'expliquant par une baisse de leur offre au global avec toutefois une hausse des représentations dans les très grandes salles et grands festivals.

Le prix moyen d'une place varie selon les régions de 31 € (Bretagne) à 38 € (Pays de la Loire et Hauts-de-France), soit un prix moins élevé qu'en Île-de-France (45 €). Il existe de fortes disparités entre représentations, notamment selon les tailles de lieux de diffusion ; ces moyennes doivent donc être relativisées. L'évolution des prix moyens selon les régions est relativement uniforme, de +4 % en Bretagne et Provence-Alpes-Côte d'Azur à +16 % dans les Pays de la Loire, établissant une évolution moyenne +9 % à l'échelle nationale.

## Évolution 2019-2022 de la fréquentation moyenne et du prix moyen du billet

En nombre et en euros Évolution en pourcentage (%)	Pour les représentations payantes :					
	Fréquentation moyenne			Prix moyen du billet		
	2019	2022	Évolution 2019-2022	2019	2022	Évolution 2019-2022
<b>FRANCE ENTIÈRE</b>	<b>514</b>	<b>517</b>	<b>+1%</b>	<b>35 €</b>	<b>38 €</b>	<b>+9%</b>
ÎLE-DE-FRANCE	392	438	+12%	41 €	45 €	+9%
PROVENCE-ALPES-CÔTE D'AZUR	322	304	-6%	31 €	32 €	+4%
AUVERGNE-RHÔNE-ALPES	596	591	-1%	34 €	37 €	+7%
OCCITANIE	627	542	-14%	31 €	33 €	+6%
NOUVELLE-AQUITAINE	719	612	-15%	34 €	36 €	+7%
GRAND EST	724	674	-7%	30 €	33 €	+9%
BRETAGNE	871	706	-19%	30 €	31 €	+4%
PAYS DE LA LOIRE	701	953	+36%	33 €	38 €	+16%
HAUTS-DE-FRANCE	734	728	-1%	36 €	38 €	+6%
NORMANDIE	667	601	-10%	30 €	33 €	+11%
BOURGOGNE-FRANCHE-COMTÉ	576	476	-17%	28 €	32 €	+11%
CENTRE-VAL DE LOIRE	485	456	-6%	31 €	34 €	+8%
TERRITOIRES D'OUTRE-MER	920	664	-28%	27 €	29 €	+9%
CORSE	827	995	+20%	37 €	45 €	+23%

## Focus sur les lieux de diffusion

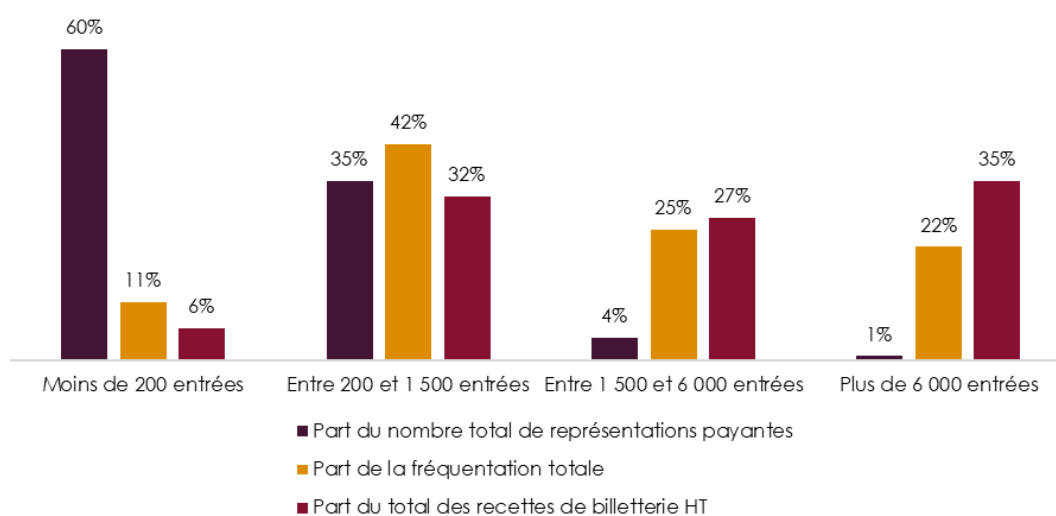
Cette partie traite exclusivement de l'offre payante proposée dans les lieux de diffusion (salles de spectacle et autres) hors contexte de festival.

### En France

Si une grande partie de l'offre en salles (60 %) est concentrée dans les lieux de petites jauges (moins de 200 entrées), les grandes jauges (plus de 6 000 entrées : la majorité des Zénith, arénas et stades) génèrent plus d'un tiers des recettes de billetterie (35 % pour 1 % des représentations).

#### Répartition de la diffusion selon la fréquentation réalisée en 2022 (représentations payantes hors contexte de festival)

Du 01/01 au 31/12/2022 (déclarations reçues au 30/04/2023)



Le détail des évolutions entre 2019 et 2022 selon les différentes classes de fréquentation permet d'identifier deux dynamiques parallèles.

D'un côté, les plus petits lieux de diffusion (générant moins de 200 entrées par représentation) connaissent une hausse sur l'ensemble des indicateurs (nombre de représentations payantes, fréquentation et recettes de billetterie). Ces évolutions positives s'expliquent par un ancrage territorial fort de ces structures, ayant su fidéliser un public enclin à revenir aux spectacles après la pandémie, grâce à une programmation notamment axée sur l'émergence locale.

D'un autre côté, apparaît de manière évidente un phénomène « superstars » porté par les très grands lieux de diffusion (générant plus de 6 000 entrées), et plus particulièrement par les stades. Cette progression s'explique par la cumulation de plusieurs facteurs : la croissance généralisée de l'offre (+15 %) dans les arénas et les stades, plus nombreux qu'en 2019 ; augmentant de fait la fréquentation de ces lieux (+32 %) grâce à d'importantes capacités d'accueil. Ces éléments conjugués à une hausse des prix pratiqués en 2022, notamment du fait de la présence accrue des artistes internationaux, permettent d'aboutir une hausse conséquente des recettes de billetterie (+38 %).

Dans cet entre-deux se situent les jauges intermédiaires (entre 200 et 6 000 entrées) qui reviennent à un niveau similaire à celui de 2019. L'évolution du nombre de représentations stagne entre -3 % et +2 % face à une fréquentation en légère baisse (-1 % et +0,3 %). Néanmoins les recettes de billetterie connaissent une légère hausse (+3 % et +5 %) imputable à la hausse du prix moyen du billet (+3 % et +4 %) pratiqué dans ces lieux. Cette apparente stabilité est toutefois le reflet de situations très contrastées, certaines baisses de fréquentation et de recettes de billetterie importantes étant compensées par des hausses également importantes.



## Représentations payantes déclarées en fonction de la fréquentation moyenne des lieux de diffusion

Du 01/01 au 31/12/2022 (déclarations reçues au 30/04/2023)

Chiffres 2022	Nombre de représentations payantes	Fréquentation totale	Recettes de billetterie HT	Prix moyen calculé du billet
Moins de 200 entrées	31 747	2 699 150	54 441 401 €	22 €
Entre 200 et 1 500 entrées	18 271	10 143 522	278 775 408 €	30 €
Entre 1 500 et 6 000 entrées	2 282	6 103 304	241 645 068 €	42 €
Plus de 6000 entrées	380	5 314 739	305 016 468 €	59 €

Évolution 2019-2022	Nombre de représentations payantes	Fréquentation totale	Recettes de billetterie HT	Prix moyen calculé du billet
Moins de 200 entrées	+9%	+11%	+23%	+10%
Entre 200 et 1 500 entrées	-3%	-1%	+3%	+4%
Entre 1 500 et 6 000 entrées	+2%	+0%	+5%	+3%
Plus de 6 000 entrées	+15%	+32%	+38%	+4%

Cette stagnation des jauges intermédiaires, face à une hausse globale du marché, interroge sur la potentielle difficulté à faire revenir uniformément les publics dans un contexte post-covid et inflationniste, rendant particulièrement crucial l'arbitrage des publics en termes de sorties culturelles. Les nouvelles pratiques, telles que l'achat de billet de concert en dernière minute, accentuent d'autant plus les difficultés budgétaires rencontrées par certaines structures, entravant ainsi leur capacité à attirer un public assidu dans leurs lieux.

## Détail régions

### Chiffres clés 2022

Pour l'ensemble des régions comme à l'échelle nationale, environ 90 % des représentations réunissent moins de 1500 spectateurs. Plus précisément, la majorité de l'offre payante est concentrée dans les lieux de petites jauges (moins de 200 entrées) dans la quasi-totalité des régions de France. Cette part varie entre 52 % en Nouvelle-Aquitaine et 70 % en Centre-Val de Loire, face à une moyenne nationale de 60 %.

Seules deux régions dérogent à cette règle. Dans la région **Grand Est** comme dans les **Pays de la Loire**, bien que l'offre soit presque équitablement répartie entre les lieux réunissant moins de 200 entrées par représentations et ceux réunissant entre 200 et 1 500 entrées, cette dernière catégorie regroupe une part plus importante de la diffusion (49 % dans le Grand Est et 46 % dans les Pays de la Loire).

En revanche, si à l'échelle nationale ce sont les grandes jauges (spectacles à plus de 6 000 entrées) qui génèrent la majeure partie des recettes de billetterie (35 %), à l'échelle des régions ce cas de figure ne se présente qu'en **Île de France** (42 %) et en **Auvergne-Rhône-Alpes** (38 %). Cela s'explique par le nombre important de grands dispositifs de type Zénith, arénas et stades situés dans ces territoires : Stade de France, Accor Arena, Zénith de Paris en Île-de-France ; Groupama Stadium à Décines, Zénith d'Auvergne et de Saint-Etienne en Auvergne-Rhône-Alpes.

Pour le reste des régions, les recettes sont issues en premier lieu des jauges intermédiaires. Tandis que les spectacles générant entre 200 et 1 500 entrées concentrent la majeure partie des recettes de billetterie en Bretagne (40 %), Occitanie (40 %), Grand Est (38 %) et Nouvelle-Aquitaine (34 %) ; ce sont ceux générant entre 1 500 et 6 000 entrées qui les détiennent en majorité en Pays-de-la-Loire (48 %), Bourgogne-Franche-Comté (45 %), Centre-Val de Loire (44 %), Normandie (43 %), Provence-Alpes-Côte d'Azur (38 %) et Hauts-de-France (37 %).

**Représentations payantes déclarées au CNM dans les lieux de diffusion, hors contexte de festival**  
 Du 01/01 au 31/12/2022 (déclarations reçues au 30/04/2023)

2022 / En nombre et en euros	Nombre de représentations payantes	Entrées totales	Recettes de billetterie HT
<b>FRANCE ENTIÈRE</b>	<b>52 680</b>	<b>24 260 715</b>	<b>879 878 345 €</b>
<b>ÎLE-DE-FRANCE</b>	23 976	10 003 961	421 117 498 €
<b>AUTRES RÉGIONS</b>	<b>28 704</b>	<b>14 256 754</b>	<b>458 760 847 €</b>
<b>PROVENCE-ALPES-CÔTE D'AZUR</b>	2 960	1 473 068	45 432 879 €
<b>AUVERGNE-RHÔNE-ALPES</b>	5 300	2 679 219	92 667 246 €
<b>OCCITANIE</b>	3 600	1 476 151	42 753 251 €
<b>NOUVELLE-AQUITAINE</b>	3 219	1 727 131	57 750 753 €
<b>GRAND EST</b>	2 373	1 349 575	45 050 576 €
<b>BRETAGNE</b>	2 142	840 236	22 925 812 €
<b>PAYS DE LA LOIRE</b>	2 157	1 386 879	41 833 556 €
<b>HAUTS-DE-FRANCE</b>	2 150	1 395 518	50 223 531 €
<b>NORMANDIE</b>	1 666	760 700	23 907 033 €
<b>BOURGOGNE-FRANCHE-COMTÉ</b>	1 546	578 776	17 128 443 €
<b>CENTRE-VAL DE LOIRE</b>	1 354	491 177	17 347 641 €
<b>TERRITOIRES D'OUTRE-MER</b>	223	94 901	1 620 043 €
<b>CORSE</b>	14	3 423	120 083 €

Note de lecture : En 2022, 5 300 représentations payantes ont eu lieu en région Auvergne-Rhône-Alpes, hors contexte festivalier ; elles ont généré 2 679 219 entrées et un total de 92 667 246 € de recettes de billetterie.

A l'échelle nationale, l'offre payante proposée dans les lieux de diffusion, soit hors contexte de festival, représente 84 % de la diffusion. Ces représentations génèrent 75 % de la fréquentation totale et 77 % des recettes de billetterie.

Dans chacune des régions de France, l'offre proposée hors contexte de festival représente également la majeure partie de la diffusion. Toutefois, des disparités peuvent être observées :

- Certaines régions reposent quasi-exclusivement sur ce pan de la diffusion, à l'image de l'**Île-de-France** (96 % de son offre payante) et des **Hauts-de-France** (90 %).
- A l'inverse, d'autres territoires se rapprochent d'une forme d'équité entre représentations en salles de spectacles et offre festivalière. C'est le cas de l'**Occitanie** (62 % de la fréquentation et 59 % des recettes de billetterie sont générées en salles) et des **Pays de la Loire** (57 % de la fréquentation).
- En 2022 comme en 2019, la **Bretagne** est la seule région de France dont la fréquentation (46 %) et les recettes de billetterie (43 %) ne reposent pas en premier lieu sur l'offre proposée hors contexte de festival. À cela s'ajoute l'exception des **Pays de la Loire** dont, pour la première fois, les recettes de billetterie générées en salles ne sont pas majoritaires (48 %), en raison des formats exceptionnels appliqués par certains festivals de la région.

### Évolution 2019-2022

Les lieux de diffusion actifs en France en 2022, hors contexte de festival, sont en progression sur l'ensemble des indicateurs par rapport à 2019 : +5 % du nombre de représentations payantes ; +7 % de la fréquentation ; +15 % des recettes de billetterie. La moitié des régions observent cette même dynamique à leur échelle, avec des taux d'évolution variables : **Auvergne-Rhône-Alpes, Nouvelle-Aquitaine, Grand Est, Hauts-de-France, Bretagne** et **Centre-Val de Loire**.

Ces évolutions sont portées, à l'échelle nationale, par la progression des spectacles dans les lieux de petites jauges (moins de 200 entrées) et ceux de très grandes jauges (plus de 6 000 entrées). La **Normandie**, le **Grand Est** et la **Bourgogne-Franche-Comté** sont les régions illustrant le mieux la cumulation de ces deux progressions antagonistes.

### Part des lieux de diffusion, hors contexte de festival, au sein de la diffusion en 2022

Du 01/01 au 31/12/2022 (déclarations reçues au 30/04/2023)

2022 / Part en pourcentage (%)	Part du nombre de représentations payantes	Part des entrées totales	Part des recettes de billetterie HT
<b>FRANCE ENTIÈRE</b>	<b>84%</b>	<b>75%</b>	<b>77%</b>
ÎLE-DE-FRANCE	96%	91%	92%
AUTRES RÉGIONS	76%	67%	67%
PROVENCE-ALPES-CÔTE D'AZUR	40%	66%	71%
AUVERGNE-RHÔNE-ALPES	88%	75%	76%
OCCITANIE	82%	62%	59%
NOUVELLE-AQUITAINE	85%	74%	75%
GRAND EST	85%	72%	77%
BRETAGNE	82%	46%	43%
PAYS DE LA LOIRE	85%	57%	48%
HAUTS-DE-FRANCE	90%	80%	80%
NORMANDIE	82%	62%	64%
BOURGOGNE-FRANCHE-COMTÉ	86%	67%	68%
CENTRE-VAL DE LOIRE	88%	70%	80%
TERRITOIRES D'OUTRE-MER	84%	54%	36%
CORSE	33%	8%	7%

Note de lecture : En 2022, 88 % des représentations payantes ayant eu lieu en région Auvergne-Rhône-Alpes se sont tenues hors contexte festivalier.

### Évolution 2019-2022 des représentations payantes déclarées au CNM dans les lieux de diffusion, hors contexte de festival

Évolution 2019-2022 En pourcentage (%)	Nombre de représentations payantes	Entrées totales	Recettes de billetterie HT
<b>FRANCE ENTIÈRE</b>	<b>+5%</b>	<b>+7%</b>	<b>+15%</b>
ÎLE-DE-FRANCE	-3%	+8%	+19%
AUTRES RÉGIONS	+12%	+6%	+12%
PROVENCE-ALPES-CÔTE D'AZUR	-1%	+18%	+19%
AUVERGNE-RHÔNE-ALPES	+15%	+12%	+18%
OCCITANIE	+18%	-2%	+0,05%
NOUVELLE-AQUITAINE	+20%	+3%	+5%
GRAND EST	+10%	+3%	+13%
BRETAGNE	+43%	+10%	+10%
PAYS DE LA LOIRE	-13%	+5%	+14%
HAUTS-DE-FRANCE	+21%	+12%	+20%
NORMANDIE	+17%	-3%	+4%
BOURGOGNE-FRANCHE-COMTÉ	+6%	-6%	+5%
CENTRE-VAL DE LOIRE	+10%	+4%	+12%
TERRITOIRES D'OUTRE-MER	+73%	+13%	-19%
CORSE	-59%	-73%	-63%

Note de lecture : En 2022, le nombre de représentations payantes ayant eu lieu en région Auvergne-Rhône-Alpes, hors contexte festivalier, a augmenté de 15 % par rapport à 2019.

## Focus sur les festivals

### En France

Rappel méthodologique : Le nombre de représentations dans le cas des festivals correspond au nombre de jours sur lequel se déroule l'événement. Le prix moyen du billet est calculé et correspond au prix d'un Pass 1 jour.

#### Représentations payantes déclarées au CNM en fonction du contexte festivalier ou non

Du 01/01 au 31/12/2022 (déclarations reçues au 30/04/2023)

	2019	2022	Évol. 19-22
<b>Dans le cadre de festivals</b>			
Nombre de représentations	8 478	9 916	<b>+17%</b>
Fréquentation totale	7 474 031	8 087 574	<b>+8%</b>
dont entrées payantes	6 716 117	7 268 996	<b>+8%</b>
dont entrées exonérées	757 914	818 578	<b>+8%</b>
Recettes de billetterie HT	214 568 670 €	266 267 327 €	<b>+24%</b>
Nombre moyen d'entrées	882	816	<b>-7%</b>
Nombre moyen d'entrées payantes	792	733	<b>-7%</b>
Prix moyen calculé du billet	32 €	37 €	<b>+15%</b>
<b>Hors festivals</b>			
Nombre de représentations	50 361	52 680	<b>+5%</b>
Fréquentation totale	22 740 235	24 260 715	<b>+7%</b>
dont entrées payantes	21 167 895	22 722 469	<b>+7%</b>
dont entrées exonérées	1 572 340	1 538 246	<b>-2%</b>
Recettes de billetterie HT	765 696 634 €	879 878 345 €	<b>+15%</b>
Nombre moyen d'entrées	452	461	<b>+2%</b>
Nombre moyen d'entrées payantes	420	431	<b>+3%</b>
Prix moyen calculé du billet	36 €	39 €	<b>+7%</b>

L'année 2022 marque un retour en force des festivals après la crise sanitaire, leur part au sein de la diffusion globale augmente de 2 points. Les festivals pèsent désormais 23 % de la billetterie de l'ensemble des spectacles de variétés et musiques actuelles. Cette évolution est en partie liée au phénomène de rallongement observés en 2022, suite à deux années blanches pour certains festivals : Rock en Seine, Festivals Beauregard, Aluna Festivals, les Nuits de l'Erdre, We Love Green, Aucard de Tours etc. Malgré une offre exceptionnelle en 2022, les **situations restent contrastées**. Certains festivals ont eu du mal à faire revenir le public, entraînant une baisse de la fréquentation moyenne de ces événements. Deux facteurs particuliers peuvent expliquer ces évolutions :

- **Une offre festivalière très riche** dans contexte parfois qualifié de « suroffre » avec des programmations très fournies du fait du rallongement des durées des manifestations et des têtes d'affiches présentes sur beaucoup de festivals.
- **Des annulations dues aux intempéries** : Freemusic Festival à Montendre (canicule), Les Eurockéennes de Belfort (orages), Villa Pop à Fréjus (risques de feux de forêt).

### Détail régions

En 2022, les festivals qui ont eu lieu en France représentent 16 % de l'offre payante proposée et environ un quart de la fréquentation (25 %) et des recettes de billetterie (23 %). A l'échelle des régions, certaines disparités peuvent être observées :

- Le poids de ces manifestations au sein de la diffusion est identique à ce qui est observé à l'échelle nationale dans certaines régions comme la **Nouvelle-Aquitaine** (15 % du nombre de représentations payantes, 26 % de la fréquentation, 25 % des recettes de billetterie) et le **Grand Est** (15 % du nombre de représentations payantes, 28 % de la fréquentation, 23 % des recettes de billetterie).

- Dans certaines régions, l'offre festivalière va jusqu'à générer un tiers, voire plus, de la fréquentation et de la billetterie sur leur territoire. C'est le cas de la **Bourgogne-Franche-Comté** (33 % de la fréquentation et 32 % des recettes de billetterie), de la **Normandie** (38 % de la fréquentation et 36 % des recettes de billetterie), et de l'**Occitanie** (38 % de la fréquentation et 41 % des recettes de billetterie)

Toutefois, certaines régions observent des dynamiques de diffusion encore plus exacerbées, principalement dues à l'impact de festivals emblématiques :

- C'est par exemple le cas de la **Provence-Alpes-Côte d'Azur**. L'offre payante proposée sur le territoire repose à 60 % sur les festivals, toutefois la fréquentation (34 %) et les recettes de billetterie générées (29 %) représentent à peine le tiers des totaux à l'échelle du territoire. Cette exception s'explique par le format unique du Festival Off d'Avignon, concentrant un nombre particulièrement important de spectacles se tenant principalement dans des lieux de petite jauge.
- Deux régions se détachent particulièrement en 2022, dans lesquelles l'offre festivalière représente jusqu'à la moitié de la fréquentation et des recettes de billetterie issues de la diffusion globale. Il s'agit des **Pays de la Loire** (43 % de la fréquentation et 52 % des recettes de billetterie) et de la **Bretagne** (54 % de la fréquentation et 57 % des recettes de billetterie). Ces proportions élevées sont le fait de festivals, emblématiques ou plus confidentiels, en forte progression, en raison de formats rallongés déployés par certains en 2022. Dans les Pays de la Loire, des festivals comme le Hellfest, le Festival de Poupet, ou encore V and B Fest' sont en forte progression par rapport à 2019 et tirent les chiffres vers le haut. En Bretagne, ces progressions sont diffuses au sein du territoire. Les festivals du top 10 de la région, déterminés sur la base des recettes de billetterie, sont tous en progression à l'image de la Fête du Bruit dans Lanerneau, du Motocultor Festival de Carhaix ou encore du No Logo BZH de Saint-Père-Marc-en-Poulet.

### Représentations payantes déclarées au CNM en contexte festivalier

Du 01/01 au 31/12/2022 (déclarations reçues au 30/04/2023)

2022 / En nombre et en euros	Nombre de représentations payantes	Entrées totales	Recettes de billetterie HT
<b>FRANCE ENTIÈRE</b>	<b>9 916</b>	<b>8 087 574</b>	<b>266 267 327 €</b>
<b>ÎLE-DE-FRANCE</b>	979	931 098	36 992 906 €
<b>AUTRES RÉGIONS</b>	8 937	7 156 476	229 274 421 €
<b>PROVENCE-ALPES-CÔTE D'AZUR</b>	4 416	771 935	18 859 575 €
<b>AUVERGNE-RHÔNE-ALPES</b>	716	874 365	29 782 563 €
<b>OCCITANIE</b>	813	915 289	29 386 330 €
<b>NOUVELLE-AQUITAINE</b>	584	598 573	19 735 160 €
<b>GRAND EST</b>	425	534 984	13 550 766 €
<b>BRETAGNE</b>	460	997 130	30 340 687 €
<b>PAYS DE LA LOIRE</b>	386	1 036 347	44 665 606 €
<b>HAUTS-DE-FRANCE</b>	250	352 673	12 822 167 €
<b>NORMANDIE</b>	371	463 497	13 308 626 €
<b>BOURGOGNE-FRANCHE-COMTÉ</b>	258	280 685	7 881 782 €
<b>CENTRE-VAL DE LOIRE</b>	189	212 171	4 471 372 €
<b>TERRITOIRES D'OUTRE-MER</b>	41	80 467	2 849 377 €
<b>CORSE</b>	28	38 360	1 620 410 €

Note de lecture : En 2022, 716 représentations payantes ont eu lieu en contexte festivalier en région Auvergne-Rhône-Alpes ; elles ont généré 874 365 entrées et un total de 29 782 563 € de recettes de billetterie.

### Part des festivals au sein de la diffusion en 2022

Du 01/01 au 31/12/2022 (déclarations reçues au 30/04/2023)

2022 / Part en pourcentage (%)	Part du nombre de représentations payantes	Part des entrées totales	Part des recettes de billetterie HT
<b>FRANCE ENTIÈRE</b>	<b>16%</b>	<b>25%</b>	<b>23%</b>
ÎLE-DE-FRANCE	4%	9%	8%
AUTRES RÉGIONS	24%	33%	33%
PROVENCE-ALPES-CÔTE D'AZUR	60%	34%	29%
AUVERGNE-RHÔNE-ALPES	12%	25%	24%
OCCITANIE	18%	38%	41%
NOUVELLE-AQUITAINE	15%	26%	25%
GRAND EST	15%	28%	23%
BRETAGNE	18%	54%	57%
PAYS DE LA LOIRE	15%	43%	52%
HAUTS-DE-FRANCE	10%	20%	20%
NORMANDIE	18%	38%	36%
BOURGOGNE-FRANCHE-COMTÉ	14%	33%	32%
CENTRE-VAL DE LOIRE	12%	30%	20%
TERRITOIRES D'OUTRE-MER	16%	46%	64%
CORSE	67%	92%	93%

Note de lecture : En 2022, 12 % des représentations payantes ayant eu lieu en région Auvergne-Rhône-Alpes se sont tenues en contexte festivalier.

### Évolution 2019-2022 des représentations payantes déclarées au CNM en contexte festivalier

2022 / En nombre et en euros	Nombre de représentations payantes	Entrées totales	Recettes de billetterie HT
<b>FRANCE ENTIÈRE</b>	<b>+17%</b>	<b>+8%</b>	<b>+24%</b>
ÎLE-DE-FRANCE	-14%	+4%	+20%
AUTRES RÉGIONS	+22%	+9%	+25%
PROVENCE-ALPES-CÔTE D'AZUR	+69%	+37%	+45%
AUVERGNE-RHÔNE-ALPES	-13%	+3%	+17%
OCCITANIE	+3%	+2%	+12%
NOUVELLE-AQUITAINE	-3%	-15%	+0,4%
GRAND EST	+6%	-2%	+9%
BRETAGNE	+8%	+9%	+20%
PAYS DE LA LOIRE	-6%	+50%	+80%
HAUTS-DE-FRANCE	-20%	+27%	+36%
NORMANDIE	+10%	+19%	+47%
BOURGOGNE-FRANCHE-COMTÉ	-11%	-28%	-20%
CENTRE-VAL DE LOIRE	-26%	-14%	-13%
TERRITOIRES D'OUTRE-MER	+5%	+14%	+75%
CORSE	-22%	-15%	-3%

Note de lecture : En 2022, les recettes de billetterie générées en contexte festivalière en région Auvergne-Rhône-Alpes a augmenté de 17 % par rapport à 2019.

## Réalisation

Direction des études et de la prospective -  
Pôle Études & Évaluations

Romain Laleix  
Séverine Morin  
Maxime Gaudais  
Lucile Boursier

## Coordination

Direction du développement,  
de la communication et des partenariats -  
Service communication

Anne-Sophie Bach  
Hanaë Bossert  
Nathalie Leduc  
Lucie Boussouar  
Aurélie Abadie

## Directeur de publication

Jean-Philippe Thiellay